



SKYDIVE FINLAND RY
HYPPYTOIMINNAN OHJE
2025

8.2.2025

Hyväksytty hallituksen kokouksessa 3-2025

SISÄLLYSLUETTELO

1. YLEISTÄ	3
2. TOIMINTA ENNEN ENSIMMÄISTÄ HYPPYÄSI	3
3. TURVALLISUUS	3
4. MANIFESTAUS	4
5. TOIMINTA ENNEN HYPPYTOIMINNAN ALOITUSTA	5
6. TOIMINTA KONEESSA	5
7. HÄTÄHYPPY JA PAKKOLASKU	7
8. LASKEUTUMISALUE, LIIKKUMINEN KENTTÄALUEELLA JA ULOS LASKEUTUMINEN	8
9. RAJOITUKSET HYPPYTOIMINNASSA	10
10. ENSIAPU	11
11. MUILE KENTILLE HYPPÄÄMINEN	11
12. MUUT OHJEET	11
LIITTEET	12

1. YLEISTÄ

Tervetuloa Uttiin! Tässä hyppytoiminnan ohjeessa kerrotaan Utin lentokenttäalueen säännöt ja toimintaohjeet. Kiinnitä huomiota erityisesti hyppytoiminnan järjestelyihin ja liikkumiseen kenttäalueella.

Noudatamme toiminnassamme voimassa olevia ilmailumääräyksiä sekä Suomen Ilmailuliiton julkaisemia ohjeita.

Utin kentällä laskuvarjohyppytoiminta on sallittu maanantaista sunnuntaihin klo 08–20 välisenä aikana. Lomakaudella 15.6.–15.8. toiminta on sallittu klo 11–17 välisenä aikana. Kilpailujen ym. muiden poikkeuksellisten toimintojen vuoksi voidaan toiminta-aikaa jatkaa enintään viitenä päivänä vuodessa klo 22.00 asti. Poikkeuksellisista toiminta-ajoista on ilmoitettava vähintään viikko aikaisemmin valtion valvontaviranomaiselle ja Kouvolan kaupungin ympäristönsuojeluviranomaiselle sekä tiedotettava alueen asukkaille luvan haltijan sähköisillä sivuilla. Lentotoiminta on kielletty pitkäperjantaina, 1. ja 2. pääsiäispäivänä, juhannusaattona, juhannuspäivänä, jouluaattona ja joulupäivänä.

Toiminta-aika rajoitusten aikana käytämme lähialueiden kenttiä (Lappeenranta ja Selänpää) aamuisin ja iltaisin. Kts. kohta 10 ja liite 1.

2. TOIMINTA ENNEN ENSIMMÄISTÄ HYPYÄSI

- Perehdy tähän hyppytoiminnan ohjeeseen
- Täytä kuluvan kalenterivuoden waiver
- Esitä kuitti voimassa olevasta kerhon jäsenyydestä sekä SIL jäsenyydestä
 - Esitä voimassa oleva kelpoisuustodistus:
 - SIL, USPA tai FAI:n Parachuting Certificate of Proficiencyn tasoa A vastaavaa kansainvälinen laskuvarjohyppääjän todistus **tai**
 - oppilashyppypäiväkirja, johon on kuitattu, että A-lisenssivaatimukset täyttyvät **tai**
 - vanhentunut SIL-lisenssi/kelpoisuustodistus + hyppypäiväkirja tai selvitys, josta selviää että on 10 itseaukaisuhyppyä viimeisen 12 kk aikana
- Täytä terveydentilavakuutus (ei tarvita SIL lisenssin kanssa)
- Tarkastuta laskuvarjokokonaisuus varjokirjoineen, waiveriin kirjataan laskuvarjokokonaisuuden tarkastusten voimassaolopäivä
- Esitä vakuutustodistus kolmannen osapuolen vastuuvakuutuksesta 1 000 000 €/€ asti (esim. SIL-jäsenyyden kautta tuleva tai USPA kautta saatu jos henkilö asuu vakituisesti Yhdysvalloissa).
- Esitä henkilöllisyystodistus

Asiakirjat ja laskuvarjokokonaisuuden voivat tarkastaa SdF:n organisaation tähän tehtävään hyväksymät henkilöt.

Muiden kerhojen vierailevien oppilashyppääjien tulee aina ottaa etukäteen yhteyttä SdF:n koulutuspäällikköön.

Ulkomaiset hyppääjät esittävät asiapaperinsa pääsääntöisesti koulutus- tai apulaiskoulutuspäällikölle tai turvallisuuspäällikölle. Koska Utti on sotilaslentokenttä heidän on esitettävä myös passi. Passista otetaan kopio ja se toimitetaan Utin jääkäriyrykmentille.

3. TURVALLISUUS

3.1 Turvallisuuspolitiikka

Turvallisuus on etusijalla kaikessa Skydive Finland ry:n toiminnassa. Yhdistyksen hallituksen velvollisuutena on varmistaa toimintamme turvallisuus. Hallitus varmistaa myös, että yhdistyksellä ja sen henkilöstöllä on riittävät resurssit ja koulutus tehokkaaseen turvallisuuden hallintaan.

Rohkaisemme ilmoittamaan kaikista turvallisuuteen vaikuttavista tapahtumista tai mahdollisista vaaratekijöistä, vaikka ne vaikuttaisivat mitättömiltäkin. Haluamme luoda ja ylläpitää avoimen ilmoittamisen kulttuuria, jossa havaintojen ilmoittamista ja mielipiteen ilmaisua ei tarvitse arkailla (just culture). Ilmoittaminen kaikista mahdollisista vaaratekijöistä on tärkeää myös oppimisen ja toiminnan kehittämisen kannalta.

Pyrimme saamaan aikaan:

- onnettomuusvapaan toimintaympäristön
- toimivan turvallisuuden hallintajärjestelmän, jota parannamme jatkuvasti
- täydellisen yhteensopivuuden meitä koskevien määräysten kanssa

Turvallisuus on meidän jokaisen velvollisuus.

3.2 Turvallisuuspäällikkö

Yhdistyksen turvallisuuspäällikkönä toimii Satu Ahola ja varaturvallisuuspäällikkönä Tapio Järvinen.

Turvallisuuspäällikkö yhdessä kaikkien hyppääjien kanssa vastaa turvallisesta toimintaympäristöstä ja siitä, että olemassa olevia ohjeistuksia noudatetaan. Turvallisuuspäällikkö auttaa turvallisuusilmoituksen täyttämässä tarvittaessa.

Turvallisuuspäälliköllä on oikeus kieltää hyppääminen enintään kuukauden ajaksi henkilöltä, joka ei noudata yhdistyksen hyppytoimintaan liittyviä ohjeita tai ilmailumääräyksiä. Yhdistyksen hallitus päättää tarvittaessa tätä pidemmistä hyppykielloista.

3.3. Turvallisuusriskeistä ilmoittaminen

Kaikista laskuvarjohyppytoiminnan yhteydessä tapahtuneista vaaratilanteista, joissa hyppääjän tai ilmaliikenteen turvallisuus on vaarantunut tai olisi saattanut vaarantua, on tehtävä välittömästi ilmoitus. Kaikista turvallisuusilmoituksista on hyvä ilmoittaa myös henkilökohtaisesti turvallisuuspäällikölle, mikäli se on mahdollista.

Turvallisuusilmoitukset tehdään sähköisesti osoitteessa <https://portal.laskuvarjotoimikunta.fi/turvallisuus/>

Lisäksi hyppääjän on ilmoitettava lennon aikana ilma-aluksen päällikölle:

- kaikista havaitsemistaan vioista, puutteista ja toimintahäiriöistä, joiden hän uskoo voivan vaikuttaa ilma-aluksen lentokelpoisuuteen tai turvalliseen toimintaan, hätäjärjestelmät mukaan luettuina; ja
- tapauksista, joissa toiminnan turvallisuus on vaarantunut tai saattaisi vaarantua.

Muita turvallisuusilmoituksen aiheita ovat mm: varjon vajaatoiminnot ja varavarjon käyttö, suunnittelematon uloslaskeutuminen, törmääminen uloshypyssä tai vapaapudotuksen aikana jotka voivat aiheuttaa vaaratilanteen, kaikki loukkaantumiset sekä muut vaaratilanteet, mukaan lukien ”läheltä piti” tilanteet.

Pidetään kynnys ilmoituksen tekemiseen matalana ja opitaan näistä tilanteista.

Ilmoituksen tekee asianomainen hyppääjä tai oppilaan ollessa kyseessä kouluttaja tai koulutuspäällikkö. Turvallisuuspäälliköllä on oikeus puuttua ilmoitusten tekemisen laiminlyömiseen.

4. MANIFESTAUS

Käytössämme on BurbleMe manifestiohjelma, joka mahdollistaa myös itsemanifestauksen. Suosittelemme vahvasti itsemanifestausta. Manifesti järjestää kuitenkin aina viimekädessä pokat. Muista mainita manifestille kaikki poikkeavat hyppy (wingsuit, tracking suit), korkeat avaukset (yli 1500m) jne., jotta tämä tieto siirtyy pokalistan kautta niin pilotille kuin maahenkilölle.

Jos käytät kerhon vuokravarjoa, tarkista ensin koulutusorganisaation jäseneltä, että vuokraaminen on mahdollista oppilastoiminnan kannalta ja luvan saatuasi ilmoita tästä manifestiin (repun numero). Tieto tulee myös pokalistaan.

Pokaan voi ilmoittautua, vaikka pinni ei ole kiinni. Tuplamanifestaus ei kuitenkaan ole sallittua. Organisaatiolla on mahdollisuus käyttää tuplamanifestausta tarvittaessa. Tiimien ja tapahtumien kanssa voidaan etukäteen sopia päivämanifestausoikeudesta.

Jos poistat itsesi pokalta myöhemmin kuin 10min ennen pokan lähtöä menetät hyppylippusi.

5. TOIMINTA ENNEN HYPPYTOIMINNAN ALOITUSTA

Hyppytoimintaa varten tulee olla aina nimettynä hyppytoiminnan johtaja, pokanvanhin ja maahenkilö. Hyppytoiminnan johtajana voi toimia pokanvanhin tai maahenkilö.

Ennen hyppytoiminnan aloitusta maahenkilö / hyppytoiminnan johtaja ja pilotti määrittävät hyppylinjan, hyppyalueen sekä uloshyppypaikan. Lennonjohdon ollessa auki pilotti ja hyppytoiminnan johtaja toimittavat hyppytoimintasuunnitelman lennonjohtoon sekä soittavat tarkistussoiton lennonjohtajalle ennen toiminnan aloitusta (puh. (05) 340 8320). Mikäli hyppylinja ja -alue muuttuvat selvästi ensimmäisestä ilmoituksesta toiminnan aikana, tulee uusi ilmoitus toimittaa lennonjohtoon.

Lennonjohdon kanssa on sovittava vähintään:

- toiminta-aika
- hyppytoiminta-alue
- mahdolliset liikennerajoitukset
- yhteyshenkilöt kyseisen päivän osalta

Jokaisella pokalla on oltava maahenkilö, jolla on Utin tornin taajuus (130,800 MHz) kuuntelulla. Lennonjohdon ollessa auki maahenkilöllä oltava radioyhteys maaliikennetaajuudella (125,500 MHz).

Manifesti nimeää jokaiselle pokalle pokanvanhimman. Tutustu pokanvanhimman tehtävään erillisestä ohjeistuksesta. (Liite 2)

6. TOIMINTA KONEESSA

6.1 Koneen kuormaaminen

Pokanvanhin määrittää uloshyppyjärjestyksen (tarvittaessa yhdessä maahenkilön kanssa), valvoo hypääjien siirtymisen lastauspaikalle, ohjeistaa koneen lastauksen ja huolehtii takatuen sekä portaat. Kone lastataan riveittäin edestä taakse. Koneeseen noustua siirrytään ripeästi omalle paikalle.

Hypääjät istuvat selkä menosuuntaan. Kiinnitä turvavyö itsellesi ja ota vyö valmiiksi esiin eteesi istuvalle hypääjälle.

Täysi kone lastataan niin, että kullakin penkillä istuu neljä hypääjää ja lattialla istuu kuusi hypääjää kahdessa rivissä. Tällöin takimmainen rivi istuu oven etureunan tasalla.

Vajaa poka lastataan väljästi niin, että paino jakautuu tasaisesti oven etureunan ja etuseinän välille.

Takatuki on paikoillaan aina lastauksen ajan vaikka kone lastattaisiin käynnissä. Takatuki ja portaat poistetaan lastauksen jälkeen, kun moottori on käynnissä.

Kone kuormataan hyppääjä kerrallaan, jotta painopiste pysyy edessä kuormauksen ajan.

Pokanvanhin istuu koneessa sellaisessa paikassa josta hän pystyy kommunikoidaan lentäjän kanssa. Hän informoi lentäjää tarvittaessa pokan aikeista ja ryhmien koosta sekä vastaa poikkeustilanteissa kommunikaatiosta lentäjän kanssa. Lentäjää ei tule häiritä tarpeettomasti, eteenkään esim. silloin kun hän lukee läpi tarkistuslistaansa.

Kommunikoidessaan lentäjän kanssa pokanvanhimman on käytettävä kuulokkeita aina, kun mahdollista. Koneessa on kahdet kuulokkeet, yhdet molemmissa päissä matkustajatilaa.

6.2. Noudatettava uloshyppyjärjestys on pääsääntöisesti:

1. Mahallaan hyppäävät ryhmät suuruusjärjestyksessä
2. Yksin mahallaan hyppäävät hyppääjät
3. Freetä hyppäävät ryhmät suuruusjärjestyksessä
4. Yksin freetä hyppäävät hyppääjät
5. NOVAT
6. Tandemit
7. Korkeat avaukset (yli 1500 m/5000 ft) Huom! Ilmoita pilotille
8. Liukuhyppääjät lähtevät tavallisesti linjan ensimmäisinä tai viimeisinä. Liikkuvien ryhmien tulee sopia lentosektorit.
9. Liitopukuhyppääjät lähtevät aina viimeisenä.

6.3. Nousun aikana

Nousun ja laskun aikana alle 300 metrin (1000 ft) korkeudessa tulee hyppääjien olla turvavöissä kypärät ja irtonaiset esineet kiinnitettynä. 300 metrin (1000 ft) yläpuolella vyöt (ja kypärät) voi avata. Samalla jonoja voi väljentää niin, että yksi hyppääjä kahdelta penkiltä siirtyy lattialle ja kaksi hyppääjää siirtyy istumaan oven keskilinjan tasalle. Noudattakaa erityistä varovaisuutta siirryttäessä penkiltä lattialle ja tarkistakaa läpät/pinni siirtymisen jälkeen. Koneen takaosassa olevalla korokkeella ei saa istua eikä sinne saa nostaa jalkoja.

6.4. Hyppylupa ja valot

Ennen hyppyä on saatava hyppylupa ja oven avauslupa lentäjältä. Koneessa toimitaan valojen mukaan.

Punainen valo palaa:

Ovi on pidettävä kiinni. Hyppylupaa ei ole, eikä koneesta ole turvallista poistua.

Punainen valo sammuu:

Hyppylupa on annettu. Oven saa avata ja ensimmäinen ryhmä voi tarkistaa uloshyppypaikan ja todettuaan sen, ryhmä voi aloittaa kiipeämisen. Koneesta voi hypätä oman harkinnan mukaan. Muista tarkastaa koneen sijainti ja ilmatila myös visuaalisesti. Uloshyppypaikkaa ei voi määritellä ellei katso ovelta ulos, joten muista aina spotata itse ja ohjaa konetta tarvittaessa oikeaan uloshyppypaikkaan. **ÄLÄ HYPPÄÄ**, jos et ole oikeassa paikassa

Vihreä valo syttyy:

Kone on ensimmäisen ryhmän uloshyppypaikalla ja ryhmän tulisi irrota koneesta. Vihreän valon palaessa kone lentää ennalta määritellyllä hyppylinjalla. Muista kuitenkin AINA spotata itse ennen uloshyppyä.

Vihreä valo sammuu:

Ennalta määritetyn hyppylinjan loppu on ohitettu, koneesta voi vielä hypätä oman harkinnan mukaan.

Punainen valo syttyy: Ovi suljetaan, koneesta ei ole lupa poistua eikä se ole turvallista.

6.5. Toiminta uloshypyssä

Hyppyvuoroa odotetaan omalla paikalla. Siirry ovelle vasta, kun edellinen ryhmä on irronnut koneesta, ettei koneen painopiste siirry liian taakse. Tämä koskee myös viimeisiä ryhmiä. Etupainona olevien hyppääjien tulee olla koneessa mahdollisimman edessä aivan etuseinän vieressä.

Ryhmien välillä on pidettävä riittävät tauot. Ryhmien väli on normaalisti noin 8 sekuntia. Sopiva ryhmien väli riippuu kuitenkin tuulen suunnasta ja voimakkuudesta.

Poistuessasi koneesta huomioi korkeusperäsin. Törmäysriski on todellinen. Uloshypyssä ei tule missään tapauksessa ponnistaa voimakkaasti ylöspäin. Erityisesti siipihaalareita käyttävien kuvaajien ja liitopukuhyppääjien on huomioitava mahdollisuus osua koneen korkeusvakaajaan. Siivet pidetään suljettuna uloshypyssä.

6.6. EXIT ja ryhmät ovella

Etu- ja takastepillä saa kummallakin olla vain yksi hyppääjä. Stepillä tulee aina olla mahdollisimman edessä. Hyppääjien, joiden exit-paino ylittää 100 kg, tulee keskustella organisaation kanssa steppien käytöstä.

Oven kohdalla koneen ulkopuolella kahvoista roikkuen voi olla korkeintaan neljä hyppääjää. Punaisen viivan takana ei koskaan saa olla enempää kuin kuusi hyppääjää.

4-way ryhmät ja pienemmät ryhmät voivat poistua koneesta rajoituksetta.

5-way ryhmät voivat poistua koneesta rajoituksetta, jos koneessa on etupainona pilotin lisäksi vähintään yksi henkilö. Etupainoa ei tarvita, jos etustepi on käytössä tai jos takastepiä ei käytetä.

6-way ryhmät voivat poistua koneesta rajoituksetta, jos koneessa on etupainona pilotin lisäksi 4-9 henkilöä. Etupainoksi riittää 2 henkilöä, jos etustepi on käytössä tai jos takastepiä ei käytetä.

7-way ryhmät ovat ok jos etustepillä oleva hyppääjä on punaisen viivan etupuolella ja koneessa on etupainona pilotin lisäksi 5-9 henkilöä. Jos takastepiä ei käytetä, riittää etupainoksi 3-10 hyppääjää.

Nämä ohjeet koskevat OH-DZF:stä hyppäämistä. Huomioi muista ilma-aluksista hypättäessä tarvittaessa erilliset ohjeet.

7. HÄTÄHYPPY JA PAKKOLASKU

Turvaohjeet hätähyppyyn ja pakkolaskuun ovat lentokoneen sivu- ja takaseinällä. Hätäpoistumisteiden käyttöohjeet löytyvät kustakin ovesta. Koneessa olevaa turvaohjetta on noudatettava.

7.1. Hätähyppy

Minimikorkeus hätähyppylle on 300 m (1000 ft). Koneen ohjaaja määrää hätähypyn huutamalla kolme kertaa: "HÄTÄHYPPY". Pokanvanhin valvoo koneen tyhjenemisen. Koneesta poistutaan ripeästi omalla vuorollaan. Vuoroa odotetaan omalla paikalla. Caravanissa on hyppyoven lisäksi kolme hätäpoistumistietä (pilotin ovi, matkustajan ovi sekä rahtitilan ovi). Kunkin hätäpoistumistien käyttöohjeet löytyvät ovesta.

Hätähyppyä ei tule tehdä ilman pilotin lupaa. Vikatilanteessa on erittäin tärkeää ettei koneen painopiste siirry hyppääjien toiminnan johdosta liian taakse. Näin käy, jos koko poka ryntää ovelle yhtä aikaa.

7.2. Pakkolasku

Koneen ohjaaja määrää pakkolaskun huutamalla kolme kertaa: "PAKKOLASKU". Mikäli koneella tehdään pakkolasku, matkustajat kiinnittävät turvavyönsä ja ottavat "käsikynkkäotteen" toisistaan sekä nojautuvat koneen lentosuuntaan mahdollisimman tiiviiksi kokonaisuudeksi muihin matkustajiin tai ohjaamon väliseinään nojautuen. Koneessa olevaa turvaohjetta on noudatettava.

Evakuointi maassa: Kun liike on lakannut, poistutaan koneesta hyvässä järjestyksessä mahdollisimman nopeasti välttämällä potkuria. Caravanissa on hyppyoven lisäksi kolme hätäpoistumistietä (pilotin ovi, matkustajan ovi sekä rahtitilan ovi). Pokanvanhin huolehtii, että koneesta saadaan mukaan ensiapuvälineet (matkustamon takaosassa) ja sammutin (ohjaamon vasemmassa ovesa), jos mahdollista.

8. LASKEUTUMISALUE, LIKKUMINEN KENTTÄALUEELLA JA ULOS LASKEUTUMINEN

8.1. Kenttäalueella liikkuminen

Utissa kenttäalueella liikkuminen on luvanvaraista. Tämän vuoksi hyppytoiminnan johtajalla / maahenkilöllä on oltava B –tason maaliikennekoulutus. Kenttäalueelle ei ole asiaa ilman kyseisen koulutuksen saanutta henkilöä.

Kentällä on liikkuttava harkitusti ja varoen. Huomioliiviä on käytettävä muulloin kuin hypylle mentäessä / hypyltä tultaessa. Erityistä tarkkaavaisuutta on noudatettava asematasoa ylitettäessä. Lastausalueelle kuljetaan asematason aidan puoleista reunaa pitkin, varovaisuutta noudattaen. Mahdolliset pysäköidyt lentokoneet pyritään kiertämään takakautta. Tankkauspaikalle kuljettaessa asemataso ylitetään pakkaushallin edessä ja kuljetaan asematason ulkopuolella. Lentokoneen rullatessa asematasolla on jalankulkijan osoitettava havainneensa koneen, jämällä seisomaan asematason reunalle, kunnes lentokone on rullannut ohi.

Ulkopuolisista hyppytoiminnan seuraajista on kerrottava maahenkilölle. Pääsääntöisesti ulkopuoliset eivät saa mennä maalialueelle missään tilanteissa. Poikkeustapauksissa tästä voidaan poiketa mutta silloin tarvitaan mukaan aina hyppytoiminnan tunteva saattaja.

Ajoneuvoliikenne kenttäalueella on mahdollista vain lennonjohdon luvalla. Finavia myöntää kyseiset kirjalliset luvat. Ajoneuvossa on oltava radio mukana. Lennonjohdon aukioloaikoina radiossa käytetään maaliikennetaajuutta (125,500 MHz), muina aikoina Utin tornin taajuutta (130,800 MHz).

8.2. Laskeutumisalue

Hypääjien on siirryttävä varjon varassa kiitotien pohjoispuolelle välittömästi, kun se on mahdollista. Viimeistään 300 metrin korkeudessa, hypääjien on pysyttävä hyppysektorien sisäpuolella, jolloin hyppytoimintaa ei tarvitse rajoittaa laskukierrosliikenteen takia.

Kiitotietä ei saa ylittää alle 300 metrin korkeudessa.

Laskeutumiset suoritetaan vain ja ainoastaan tuuli-T:n osoittamaan suuntaan. Laskeutuminen alle 60 metrin päähän kiitotiestä, rullaustiestä tai asematasosta on kielletty.

Laskeuduttua on noustava heti ylös ja kerättävä varjo, jotta maahenkilö näkee, että kaikki on kunnossa. Jos olet loukannut itsesi, jää maahan istumaan/makaamaan niin maahenkilö näkee, että kaikki ei ole kunnossa ja lähettää apua. Laskeutumisalueella liikuttaessa on tarkkailtava ilmatilaa muiden hypääjien varalta. Laskeutuvan hypääjän lähestyessä on maassa olevan pysähdyttävä ja odotettava kunnes hypääjä on laskeutunut.

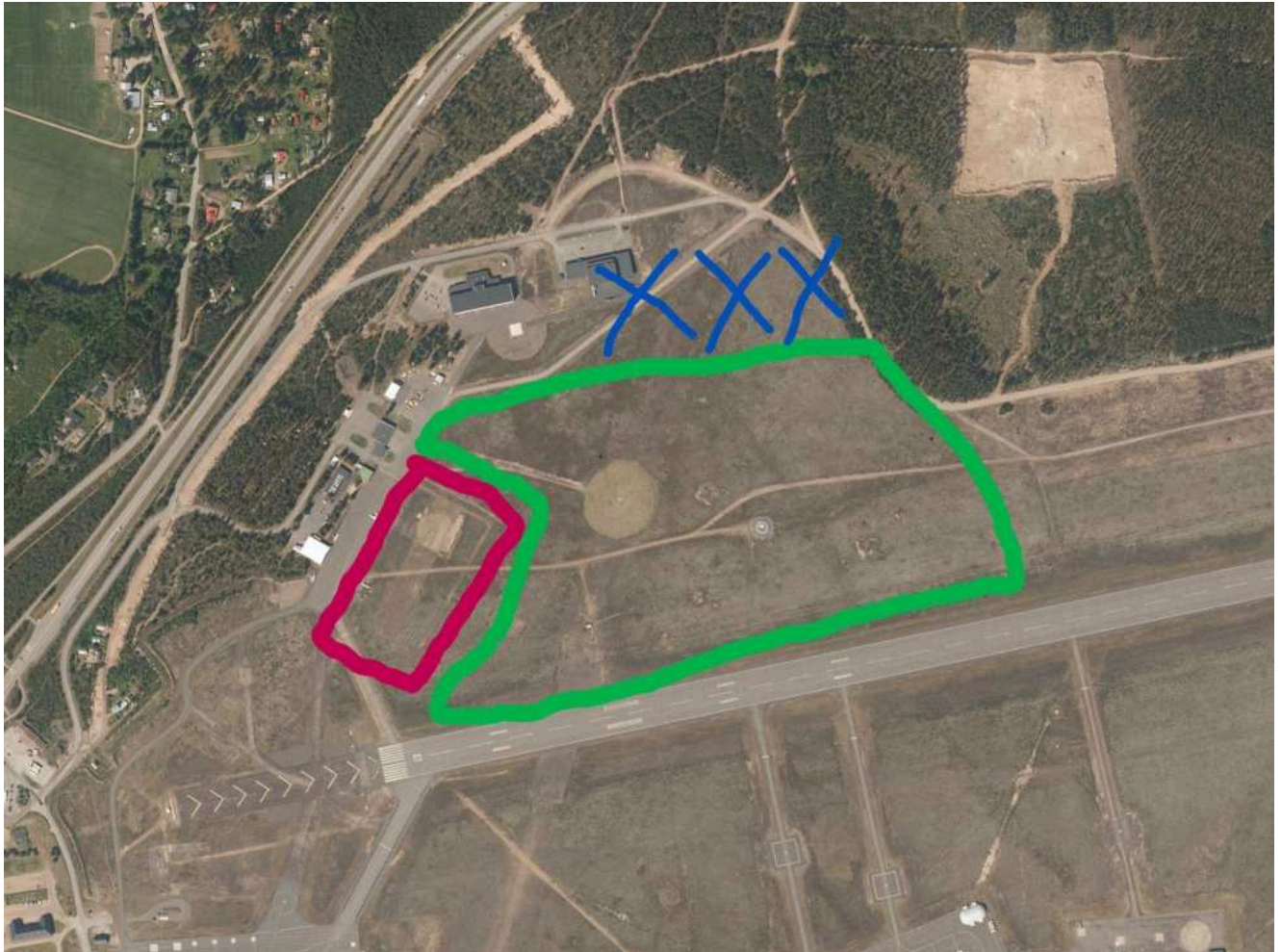
Oppilaiden on pidettävä kypärä päässään kunnes ovat poistuneet laskeutumisalueelta.

Laskeutumisalueelle laskeudutaan ennalta määrätyn laskeutumiskuvion mukaan. Maahenkilö määrää kuvion (tarvittaessa yhdessä pokanvanhimman kanssa).

Huom! Ei yli 90 asteen käännöksellä normi laskeutumisalueelle.

Myös 90 asteen vauhditetussa laskeutumisessa hyppääjän tulee olla varovainen keventäessään etummaisten painetta käyttämällä jarruja (surge). Hyppääjän tulee olla tietoinen ympärillään mahdollisesti olevista muista hyppääjistä ja hyppääjä on vastuussa turvallisuudesta suorittaessaan vauhditettua laskeutumista.

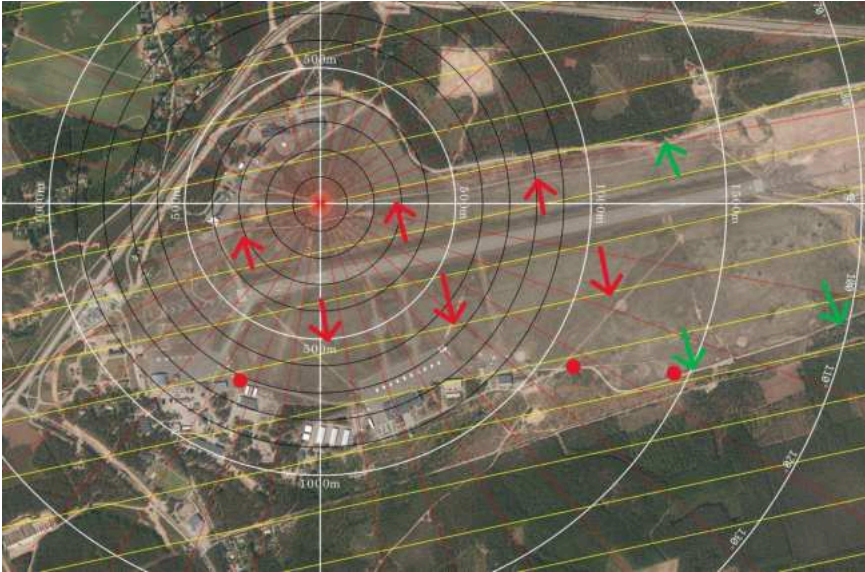
Kartassa laskeutumisalue merkitty vihreällä, swoop alue punaisella ja Finhemsin toiminnan turva-alue merkitty sinisillä rasteilla, sinne EI SAA laskeutua.



Vauhditettujen eli swoop-laskeutumisten alue on merkitty karttaan punaisella. Tämä alue on varattu swoop-laskeutumisille 1000 metriin asti, eli aluetta ei saa ylittää varjon varassa. Tälle alueelle vain vauhditetut (yli 90 asteen käännös) laskeutumisesta. Swoop-laskeutumisten alueen käytöstä tulee keskustella turvallisuuspäällikön kanssa ennen käytön aloittamista. Maahenkilö päättää sekä laskeutumissuunnan, että mistä kulmasta swoop-alueelle tullaan sisään. Swooppaajien on pysyttävä alueen sisäpuolella koko vauhditetun laskeutumisen ajan.

8.3. Laskeutuminen laskeutumisalueen ulkopuolelle ja toiminta sen jälkeen

Laskeuduttaessa laskeutumisalueen ulkopuolelle kenttäalueella on mentävä suoraan ns. pelastuspalvelutielle, joka kiertää kenttää (kts kuva). Kiitotien eteläpuolelle (sotilasalueelle) laskeuduttaessa siirrytään karttaan merkityille kokoontumispaikoille (punaiset täplät) tai tien varteen. **Älä missään tilanteessa kulje kohti kiitotietä tai rullausteitä vaan aina kiitotiestä pois päin.** Odota noutoa, älä ylitä aitaa. Maahenkilö järjestää noutoauton. Noutoauto siirtyy kokoontumispaikoille varuskunnan sotilaspoliisivartion kautta tai pelastuspalvelutietä.



Jos laskeudut vahingossa kiitotielle tai sen läheisyyteen (alle 60 m), poistu välittömästi kiitotieltä lyhintä reittiä.

KIITOTIETÄ TAI KIITOTIEN JATKEITA EI SAA KOSKAAN YLITTÄÄ KÄVELLEN!

Laskeuduttaessa lentokenttäalueen ulkopuolelle on hakeuduttava välittömästi tien varteen, jotta noutoauto löytää hyppääjän. Soita tarvittaessa kerholle. Jos varjo on jäänyt puuhun, ei sitä pidä alkaa repimään väkisin alas. Maahenkilöstö auttaa varjon alas ottamisessa.

Maahenkilö valvoo, että koko poka on päässyt turvallisesti maahan ja vastaa tarvittaessa kentän ulkopuolelle laskeutuneiden noutamisesta. Noutohenkilöstö on ohjeistettava ja varustettava matkapuhelimella. Onnettomuustapauksissa maahenkilö vastaa myös pelastuspalvelun kutsumisesta ja opastamisesta paikalle. Pelastustoimia johtaa lennonjohto sen ollessa paikalla.

Maahenkilön numero on 050 342 7797. Manifestin numero on 040 537 8827.

8.4. Kenttäalueelle pudonneet esineet

Jos havaitset tai epäilet, että sinulta on pudonnut jokin esine (esim. kypärä, kenkä, lasit, kamera) kenttäalueelle, ota yhteyttä maahenkilöön. Kenttäalueelle pudonneista esineistä on tehtävä ilmoitus Utin lentoasemalle, jotta kunnossapito voi tarkistaa kiitotien, asematasoalueet ja armeijan helikopterien harjoitusalueet ja poistaa sieltä lentoturvallisuutta vaarantavat vieraat esineet.

9. RAJOITUKSET HYPPYTOIMINNASSA

Utin lentokentän lähialueella (CTR) ei saa hypätä:

- Skysurf-laudalla tms.
- Spaceballin tms. kanssa.
- Minkään irtonaisen esineen kanssa ellei olla varmistettu siitä, että se ei missään tilanteessa pääse putoamaan. Suunnitelmasta pitää aina keskustella ensin turvallisuuspäällikön tai muun organisaation edustajan kanssa.

Ns. tuubin kanssa saa hypätä, jos uloshyppäpaikka on suunniteltu siten, että tuubi ajautuu mahdollisessa irtipäästötilanteessa laskeutumisalueelle.

Hyppytoimintaan tarkoitettujen savujuovalaitteiden käyttö on sallittua vain turvallisuuspäällikön luvalla. Hyppääjän on ilmoitettava savujuovalaitteen käytöstä manifestille, jotta tieto voidaan merkitä pokalistaan.

Pokanvanhimman on ilmoitettava asiasta lentäjälle. Savujuovalaitteen saa laukaista vain koneen oven ulkopuolella. Hyppääjän on istuttava nousun ajan lähellä hyppyovea.

10. ENSIAPU

Mikäli havaitaan jonkun loukkaantuvan maahantulossa, on siitä ilmoitettava välittömästi maahenkilölle ja aloitettava ensiapu. Jos olet itse loukkaantunut, jää maahan makaamaan tai istumaan ja yritä heiluttaa kättä. Tällöin maahenkilö näkee, että sinulle on tapahtunut jotain.

Ensiaputarvikkeet löytyvät kerhon käytävällä olevasta komerosta, joka on manifestia vastapäätä. Ensiapulaukku löytyy lisäksi maahenkilöltä, kerhon hakuautosta sekä lentokoneesta. Vakavissa loukkaantumisissa maahenkilö järjestää ambulanssin ja sen opastuksen onnettomuuspaikalle. Muista, että lennonjohdon ollessa paikalla – SE JOHTAA PELASTUSTOIMIA LENTOKENTTÄALUEELLA JA TOIMIT SEN JOHDOLLA.

Normaalitilanteessa toimitaan maaliikennetaajuudella 125,500 MHz. Häätätilanteessa ilmoitukset tehdään lennonjohdon taajuudella 130,800 MHz.

Muista aina soittaa lennonjohtoon pelastustoimien tai muuten normaalitoiminnasta poikenneen tilanteen jälkeen. Utin tornin numero on 05 3408320.

Ohjeistus toiminnasta vakavassa onnettomuustilanteessa on maahenkilöllä, hakuautossa, manifestissa ja kerhon ilmoitustaululla.

11. MUILLE KENTILLE HYPPÄÄMINEN

Toiminta-aika rajoitusten aikana 15.6. - 15.8. Ja joskus muutenkin, käytämme lähialueiden muita lentokenttiä (lähinnä Lappeenranta ja Selänpää).

Hyppääjän ohje Lappeenranta/Selänpää löytyy erillisenä liitteenä (liite 1).

12. MUUT OHJEET

Skydive Finlandissa on käytössä laskuvarjotoimikunnan määrittämät rajat siipikuormalle hyppykokemukseen nähden:

A-lisenssihyppääjien siipikuorman on pysyttävä siipikuormataulukon vihreällä alueella. B- lisenssin omaavat hyppääjät alle 1,34 lb/sq.ft.

200 – 500 hyppyä hypänneille C-kelpoisuuden omaaville ei suositella yli 1,6 lb/sq.ft siipikuormaa. Ennen ns. nopeilla kuvuilla hyppäämisen aloittamista hyppääjän on syytä keskustella kuvunkäsittelykouluttajan kanssa.

Siipikuormataulukko löytyy kerhon ilmoitustaululta.

Ilmassa tapahtuvaan hypyokuvaamiseen vaaditaan vähintään C –lisenssi ja 200 vapaapudotushypyn kokemus.

Liitopuvun käyttö edellyttää D-lisenssiä. Myös A-, B- ja C-lisenssihyppääjä voi käyttää liitopukua, mikäli hänellä on vähintään 200 vapaapudotushyppyä ja SIL:n nimeämän tai valmistajan hyväksymän liitopukukouluttajan antama koulustodistus. Liitopuvulla hypättäessä on noudatettava liitopukuvalmistajan asettamia pukukohtaisia kokemussuosituksia.

LIITTEET

1. Hyppääjän ohje Lappeenranta - Selänpää
2. Pokanvanhimman ohje

HYPPÄÄJÄN OHJE LAPPEENRANTA/SELÄNPÄÄ

- Tutustu kenttien ilmakuviin huolellisesti ennen hyppyä. Ilmakuvat löytyvät kerhotalon päädyistä ja tämän ohjeen lopusta.
- Paina mieleen mahdolliset varalaskutuspaikat ja vaara-alueet (sähkölinjat yms.).
- Ole ajoissa paikalla ja valmiina. Briiffissä käydään läpi kenttä/kentät, linjat, hyppyjärjestys, laskeutumissuunnat yms. Pokanvanhin tai hyppytoiminnan johtaja antaa tämän briiffin. **Kuuntele ohjeet!!!**
- Laskeutumissuunta määritellään valmiiksi jo lähtiessä pokan vanhimman toimesta vallitsevan tuulitiedon mukaan, mutta maahenkilö kääntää tuuli-t:n osoittamaan maatuulta ja poka tietää, että **tuuli T:n suuntaisesti laskeudutaan.**
- **Ota aina mukaan puhelin jossa on Lappeenrannan maahenkilön puhelinnumero: 044 2478841 ja Selänpään/Utin maahenkilön puhelinnumero: 050 342 7797. Varmista, että puhelin ei pääse putoamaan hypyn aikana!**
- Mikäli sinulta putoaa hypyn aikana mitä tahansa esim. kamera, kenkä tai kypärä tms ja sen epäillään päätyneen kenttäalueelle, informoi maahenkilöä asiasta.
- Ota **käteistä** mukaan jos haluat ostaa jäätelöä tai virvokkeita hypyn jälkeen. Myös korttimaksu onnistuu.
- Muistakaa, että olemme vierailijoita eli siivoa omat jälkesi!!!

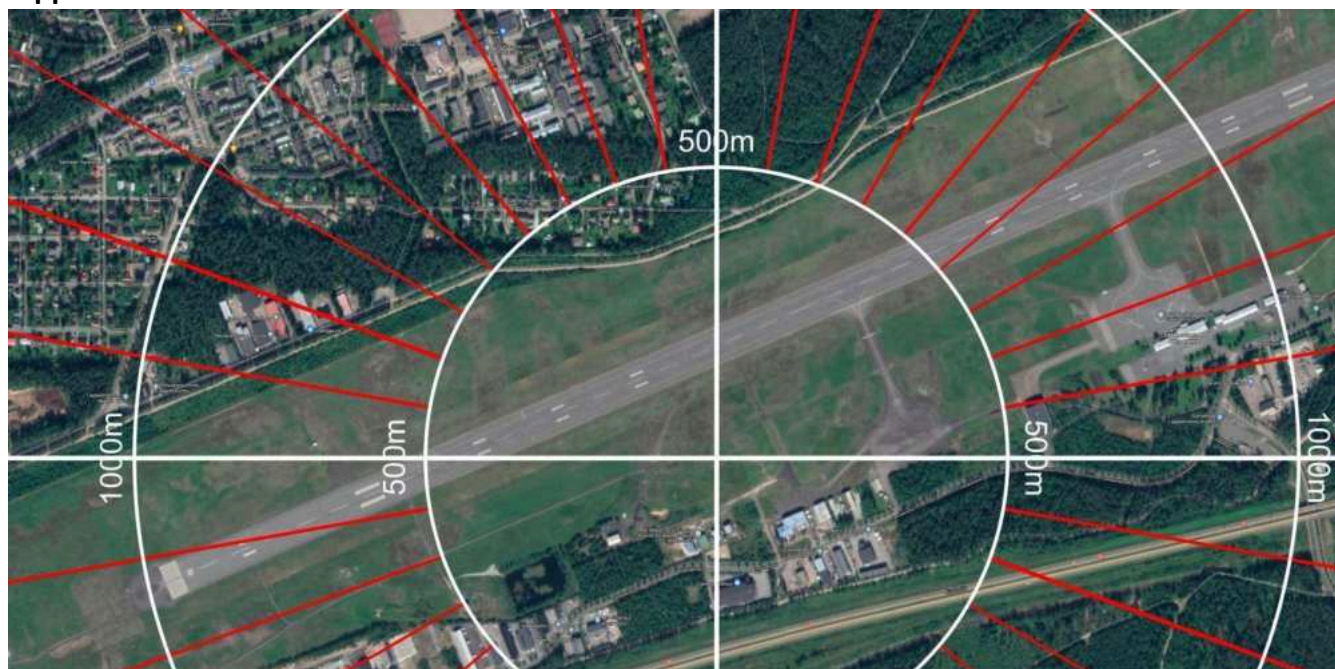
Lappeenranta -kentän korkeus 106m (Utti 103m)

- Linjan määrittää maahenkilö Utista lähdettäessä yhdessä pokanvanhimman ja pilotin kanssa. Linja lennetään aina kiitotien suuntaisesti.
- Kiitotietä ei saa ylittää alle 300m korkeudessa eikä koskaan kävellen. Jos laskeudut kiitotien pohjoispuolelle, ei kentällä ole noutoautoa vaan joudut kävelemään takaisin kiertämällä kiitotien.
- Laskeutumissuunta pyritään pitämään kiitotien suuntaisena, joten varaudu laskeutumaan myös sivutuuleen. Laskeutuminen **AINA** tuuli-T:n mukaisesti.
- Ole valmis pakkaamaan ilman painoa ja mahdollisesti ulkona.
- **Lappeenrannasta lähtö takaisin Uttiin pitää tapahtua sovittuun kellonaikaan koska Utissa on jo poka odottamassa eli ei vatulointia.**
- Huolehtikaa, että Uttiin/Selänpäähän on ilmoitettu pokan arvioitu lähtöaika (pilotti, maahenkilö tai pokanvanhin).

Selänpää - kentän korkeus 127m (Utti 103m)

- Huomio, että vaikka kenttä on hyvin selkeä, **se on pieni.** Pääkiitotie (asfaltti kiitotie) on 1km pitkä. Ristikkäinen sorakiitotie on 850m pitkä.
- Kiitotien ylittämiseen varjon varassa tai kävellen ei ole rajoituksia, mutta tarkkaile ympäristöä muiden kentän käyttäjien varalta.
- Linja pyritään lentämään etelä-pohjois suuntaisesti – kentän itäpuolella on vaara-alue jota pitää välttää aina kun se on aktiivinen.
- Nollalinja kulkee ristikkäisten kiitoteiden risteyskohdan yli etelä-pohjois suunnassa
- Valot:
 - punainen valo sammuu kuten Utissa
 - vihreä valo pistetään päälle 20 sekuntia ennen referenssipistettä (= määritetty optimaalinen uloshyppypaikka) - **ÄLÄ LÄHDE ENNEN KUIN VIHREÄ SYTTY**
 - vihreä valo sammutetaan kun linjaa on lennetty n. 30sek.
 - punainen valo syttyy linjan lopussa, kun on epätodennäköistä, että linjalta enää pääsee laskeutumisalueelle
- Linjaväli 185,2m itään tai länteen (Itäinen 1,2,3 jne ja läntinen 1,2,3 jne)
- **Linjan pituus on noin 30s. eli noin 3 ryhmää – otetaan aina tarvittaessa uusi linja**
- Huomio, että koska linja on lyhyt, kaikki eivät välttämättä pääse lähtemään samalta linjalta. Ison ryhmän kiipeäminen voi kestää enemmän eli huomioikaa tämä!
- **SPOTTAA!!!!** Jokaisen ryhmän täytyy spotata. Jos ensimmäisenä lähtevä on kokemattomampi hypääjä, pokan vanhin asettuu koneeseen niin, että pystyy spottaamaan. Älä epäröi ottaa uutta linjaa.
- **Laskeutumisen jälkeen muista jälkimanifestautua maahenkilölle. Hän varmistaa, että kaikki saavat kyydin.**

Lappeenranta:



Selänpää:





POKANVANHIMMAN TARKISTUSLISTA

- Sääolosuhteiden tarkistaminen maahenkilön kanssa
- Pokalistan tietojen tarkistaminen
- Pokassa olevien hyppääjien ohjeistaminen
 - Hyppylinjan suunta, aikaisin ja myöhäisin UH-paikka ("valojen väli")
 - Loppukuvioiden ja finaalin suunta
- Uloshyppyjärjestyksen määrittäminen
- Vastuuhenkilöt kuormausportaille ja perätikulle
- Lentokoneen kuormauksen valvominen (painopiste)
- Lentäjän ohjeistaminen (HUOM! Lentäjää ei tule häiritä tarpeettomasti, etenkään esim. silloin kun hän lukee läpi tarkistuslistaansa!)
 - Linjojen määrä ja suunta
 - Linjojen korkeudet
 - Hyppääjiä per linja
 - Suuret muodostelmat
 - Liitopukuhyppääjät
 - Korkeat avaukset
 - Tandemit
- Pakkotilanteissa (esim. hätähyppy ja pakkolasku) keskustelu lentäjän kanssa hyppääjien toiminnan johtaminen (lentokoneessa olevan tarkastuslistan mukaisesti)